



Global Colombia

Nº 5 (junio 2008) Publicación de Global Humanitaria www.globalhumanitariacolombia.org



**Décimo Aniversario
de Global Humanitaria
Colombia**



PAQUETES Y CARTAS A LOS NIÑOS APADRINADOS

PAQUETES Y REGALOS

NO ES RECOMENDABLE QUE SE ENVÍEN, DIRECTAMENTE, PAQUETES A LOS NIÑOS APADRINADOS.

De ser así, Global Humanitaria no puede responsabilizarse de que los paquetes lleguen correctamente a su lugar de destino.

Recomendamos, por tanto, que si usted desea enviar paquetes los haga llegar a nuestra sede central con el fin de garantizar la entrega oportuna.

Fundación Global Humanitaria Carrera 13 # 38-29 piso 9. Edificio San Juan.
BOGOTÁ D.C.

No es conveniente enviar dinero en efectivo, como alternativa puede ingresar en la cuenta de la Fundación Global Humanitaria la cantidad que desee especificando, en el teléfono (1) 340 25 25, a qué quiere destinar dicha cantidad, indicando siempre su código de padrino en la consignación.

Bancolombia 168-038591-91

CARTAS

Las cartas a los niños apadrinados es conveniente enviarlas a la sede central de la Fundación Global Humanitaria o al correo electrónico **colombia@globalhumanitaria.org** y no directamente a los niños, con el fin de garantizar que lleguen a su destino correspondiente.

Es necesario especificar en el remite del sobre su nombre completo.

Indique siempre el nombre del niño y su código numérico, en la parte superior izquierda del exterior del sobre y en el interior de la carta.

RECOMENDACIONES

→ La mención en el interior de la carta del nombre, dirección o teléfono del padrino puede implicar su utilización por parte de terceras personas ajenas al niño y a Global Humanitaria.

→ Por motivos de seguridad, Global Humanitaria revisa el conjunto de la correspondencia.



CARTA DEL PRESIDENTE

Este año Global Humanitaria en Colombia cumplirá 10 años de trabajo ininterrumpido en la zona del pacífico colombiano en el Departamento de Nariño. Para nosotros es muy satisfactorio haber permanecido todo este tiempo en el país, trabajando para mejorar la calidad de vida de miles de niños indefensos y desprotegidos.

Hace 10 años, cuando le dimos dirección a nuestra organización y abrimos nuestro primer proyecto en Colombia en Francisco Pizarro (Salahonda) y en Tumaco, llegamos con alimentación, salud y apoyo a la educación de aproximadamente 3.000 niños y niñas. Hoy, llegamos aproximadamente a unos 15.000 niños y niñas de varios municipios y abrimos en diciembre de 2007 una nueva zona de apadrinamiento en Altos de Cazucá en la ciudad de Bogotá.

Desde 1998, Global Humanitaria ha experimentado un crecimiento importante que le ha permitido llegar con proyectos a 10 países en desarrollo en América Latina, Asia y África. Sin embargo, de estos diez países, Colombia es el único país que cuenta con un programa de apadrinamiento local, el cual gracias a la solidaridad de los colombianos, su confianza y respaldo a nuestra labor y su compromiso social ha permitido que lleguemos cada año a muchos más niños y niñas necesitados.

Por lo anterior, en nombre Global Humanitaria queremos agradecer a quienes nos han ayudado en el proceso de consolidación de la organización en Colombia, a nuestros empleados y colaboradores internos, a nuestros padrinos, a las empresas solidarias, las organizaciones y entidades con quienes hemos desarrollado proyectos conjuntos y a las instituciones educativas y autoridades locales de las zonas en las cuales trabajamos.

Igualmente queremos invitarles a celebrar con nosotros estos 10 años de trabajo conjunto y a seguir construyendo un país más justo y equitativo en el que la paz sea posible.

Andrés Torres

[Presidente de Global Humanitaria]



Fundación Global Humanitaria Colombia;
organización sin ánimo de lucro, laica e independiente
 Presidente **Andrés Torres**
 Directora Fundación Global Humanitaria Colombia
Lina Mª Correa
 Central **Carrera 13 # 38- 29 piso 9, Bogotá**
 Teléfono **340 25 25 / 340 25 26**
 E- Mail **colombia@globalhumanitaria.org**
 Web **www.globalhumanitariacolombia.org**



Juan Díaz/Global Humanitaria [Foto]

04-07] Proyectos

Una mirada sobre el desplazamiento en Colombia

Campaña "Regístrate por tus derechos"

Nueva Jornada de Cirugías Oftálmicas

Éxito de la nueva edición de la "Campaña Jugar y Compartir"

08-11] Actualidad

Décimo aniversario de Global Humanitaria Colombia

Responsabilidad Social Empresarial

Global Humanitaria Colombia estrena página Web

12-13] Internacional

Global Humanitaria sigue presente en tres continentes

15] Sensibilización

De niño a niño



FOTO PORTADA Juan Díaz/Global Humanitaria

Global
Colombia

Coordina **Cinta Pluma**

Consejo de redacción **Lina Mª Correa, Gabriel Díaz, Mª Jesús Escri-
 che, Marta García, Mª Fernanda Gutiérrez, Ana Módenes, Jaime
 Mor, Marta Sagrera, María Victoria Murillo, Ángela Escobar**

Fotografía **Juan Díaz, Global Humanitaria**

Diseño gráfico **Salva Fabra**

Imprenta **Taller de ideas & diseño**

► OBLIGADOS A ABANDONAR EL HOGAR

Una mirada sobre el desplazamiento en Colombia

Ante la reciente apertura de la zona de proyectos en Altos de Cazucá, uno de los sectores que concentra un gran número de población desplazada, Global Humanitaria consultó con la agencia estatal para la Acción Social y la Cooperación Internacional acerca del panorama actual del desplazamiento.

La agencia estatal para la Acción Social y la Cooperación Internacional afirma que una de las principales causas del desplazamiento forzado ha sido el uso de mecanismos de terror empleados por parte de los actores armados ilegales “con el fin de expulsar o someter a la población y controlar territorios estratégicos para los propósitos de su lucha armada”.

Entre estos métodos encontramos el uso de minas antipersona, ejecuciones masivas, asesinatos selectivos, retención de víveres, reclutamiento de menores y violaciones.

De acuerdo con cifras de Acción Social, durante 2007 se registraron 53 eventos de desplazamiento masivo en todo el territorio nacional. Las víctimas de estos desplazamientos fueron 5.484 familias compuestas por 23.514 personas. “Suelen desplazarse a las cabeceras municipales y el impacto es temporal, pues cuando la situación mejora muchos de ellos regresan a sus lugares de origen”, indican en la agencia. Los departamentos donde más desplazamientos masivos hubo fueron Nariño, Valle del Cauca, Antioquia y Meta.

Masivos o individuales

Por otra parte existen los desplazamientos forzados de carácter individual, donde se ven involucradas menos de 50 personas o menos de 10 familias. Acción Social sostiene que en 2007, 172.212 personas se vieron obligadas a desplazarse de forma individual, a causa de factores relacionados con la confrontación armada.

La ciudad que recibió mayor número de personas desplazadas individualmente fue Bogotá, con 33.520 personas, el equivalente a 9.378 hogares. “La población desplazada busca llegar hasta las ciudades más grandes con el fin de tener un mejor acceso a servicios sociales, con la ilusión de iniciar nuevos proyectos de vida, desarrollar una actividad productiva y generar recursos para poder acceder a los servicios básicos, así como a una vivienda y condiciones de vida dignas y, lo que les es más importante, bajo condiciones de mayor seguridad para sus familias”, declaran en Acción Social.

Consecuencias del desplazamiento

El desplazamiento forzado por la violencia tiene implicaciones sociales, culturales, económicas y políticas negativas sobre la composición de la sociedad. Se produce el despoblamiento de zonas rurales, desabastecimiento de productos agrícolas y desarraigo socio-cultural, entre otros.

En las ciudades receptoras, el desplazamiento provoca el desbordamiento de la capacidad institucional para proveer servicios sociales a la población vulnerable y desplazada del municipio.

M^a Fernanda Gutiérrez [Texto]



Una familia de desplazados en un barrio de Tumaco, en el departamento de Nariño.

Juan Díaz/Global Humanitaria [Foto]



Vista general de Altos de Cazucá. Global Humanitaria [Foto]

► MÁS DE 3000 BENEFICIARIOS EN TRES MESES

Campaña “Regístrate por tus derechos” con los niños de Tumaco

Global Humanitaria Colombia ha realizado una campaña de inscripción y registro de la población infantil de Tumaco para fortalecer y reivindicar su derecho de identidad. Con el registro civil, los menores son sujetos de derechos y deberes y tienen reconocimiento jurídico.

Durante tres meses, cerca de 3.500 niños de Tumaco tuvieron la oportunidad de realizar el registro de su nacimiento y poder así ser reconocidos legalmente. Las jornadas de inscripción, que incluye a niños de 0 a 17 años, se llevaron a cabo entre los meses de marzo y mayo.

Inicialmente y como campaña de sensibilización se definieron equipos de jóvenes y líderes escolares que conformaron un comité por cada institución educativa, los cuales se encargaron de difundir la información a estudiantes y padres a través de ferias escolares. Global Humanitaria se apoyó también en los medios de comunicación locales, emitiendo cuñas radiales y anuncios de televisión producidos con un grupo de reguetón local.

Paralelo a este proceso en acción conjunta, la Notaría Única de Tumaco, el Hospital Divino Niño y la organización Global Humanitaria realizaba las jornadas de Registro a la población; incluyendo una charla introductoria realizada por la trabajadora social de la organización y un funcionario de la notaría municipal. La charla, dirigida a los padres, se centraba en la importancia del registro y los derechos de los niños en general. Durante ese tiempo, a los niños se les explicaba, a través de actividades lúdicas, la importancia del derecho a la identidad.

Tras la charla informativa y con el fin de conocer el grupo sanguíneo de cada menor, se realizaba la prueba de hemoclasificación por parte del personal sanitario del Hospital Divino Niño. Una vez se tenía el resultado, el menor junto con su madre o padre pasaban a la mesa de registro.

También se contaba con dos puntos de atención donde la trabajadora social y la nutricionista de Global Humanitaria atendían a los niños que padecieran algún grado de desnutrición, cualquiera de las patologías de parasitismo o que hayan sido víctimas de maltrato infantil.

Reconocimiento de derechos y deberes

El registro civil marca el nacimiento de las personas como sujetos de derechos y deberes ante la ley y los hace visibles legal y socialmente. En este sentido, la ins-

cripción es un requisito fundamental para el desempeño individual y social de cualquier individuo. El registro civil es el documento público que legalmente prueba la existencia de una persona y demuestra la situación jurídica que tiene dentro de la sociedad en orden a sus relaciones de familia, de la que se derivan derechos y obligaciones.

Ángela María Escobar [Texto] Global Humanitaria [Fotos]



El registro civil facilita el acceso a los servicios sociales.



Jóvenes y líderes escolares informaron en ferias escolares.

▶ 11 NIÑOS OPERADOS EN CALI

Nueva Jornada de Cirugías Oftálmicas

La alianza estratégica celebrada desde 2004 entre Global Humanitaria y la Fundación Ayudemos de la Clínica Valle de Lili ha permitido beneficiar cada año a niños del municipio de Tumaco. En diciembre de 2007, se realizó una jornada de cirugías oftalmológicas que benefició a 11 niños de entre 11 meses y 7 años.

- - -



Las familias acompañaron a los niños en todo momento.



Los niños fueron atendidos por doctores de la Clínica Valle del Lili.

Desde 2006 la Unidad de Apoyo Social de la Fundación Valle del Lili y la Fundación Ayudemos unieron esfuerzos para potenciar su trabajo de ayuda a la comunidad. La Fundación Ayudemos se encarga de la atención en salud básica y la Unidad de Apoyo Social de los casos complejos. Éste es ya el tercer año en que llevan a cabo el Programa de Cirugías de Otorrinolaringología con Global Humanitaria para atender a niños procedentes de Tumaco.

El 26 de noviembre de 2007 se inició en el municipio de Tumaco una jornada de diagnóstico para realizar una valoración previa a los niños y niñas y definir así con exactitud quiénes podían ser intervenidos. Para tal fin se desplazó el Dr. Carlos Eduardo Solarte, oftalmopediatra de la Clínica Valle de Lili, quien lideró la jornada. Al final de la misma se definieron los 11 niños y niñas que se desplazaron para las intervenciones quirúrgicas a Cali.

Las intervenciones se realizaron con el Apoyo de la Fundación Ayudemos de la Clínica Valle de Lili entre el 5 y el 13 de diciembre.

Se trataron casos de estrabismo, opacidad corneal y obstrucción vía lagrimal, principalmente. Hubo casos muy especiales como el de Keysi Yulixa Cortez, a quien se le realizó una implantación de prótesis o el de Laura María Velasco, a quien se le realizó cirugía y está en espera para implantación de prótesis. Finalmente a Yoselyn Daniela Gómez, de 11 meses de edad y con cavidad anoftálmica, se le implantaron conformadores crecientes para estímulo de crecimiento.

Los problemas de salud visual en la población infantil de la zona pacífica son comunes por diversas causas, como el ambiente, la predisposición genética y las enfermedades múltiples como la toxoplasmosis. Para Global Humanitaria este proyecto es de gran importancia dado que es una oportunidad de mejorar las condiciones de vida actual y futura, desde la salud y dignidad de los niños y niñas de Tumaco.

Ángela María Escobar [Texto] Global Humanitaria [Fotos]

▶ MÁS DE 1600 JUGUETES REPARTIDOS

Éxito de la nueva edición de la “Campaña Jugar y Compartir”

Desde 2006, Global Humanitaria realiza la Campaña Jugar y Compartir, a través de la cual se entregan juguetes educativos y pedagógicos a las escuelas con las que se trabaja. Las donaciones efectuadas por los padrinos este año han sido tan numerosas que incluso se ha ampliado la zona de entrega a otras escuelas rurales.

Con el objetivo de promover desde la escuela proyectos de desarrollo social que faciliten el fortalecimiento de las áreas educativas y las relaciones interpersonales, Global Humanitaria lanzó en diciembre de 2006 la campaña “Jugar y Compartir”, por medio de la cual realizó la dotación de juegos comunitarios, cooperativos y educativos en las escuelas en las cuales tiene presencia.

Luego de realizar la evaluación y recoger algunos testimonios de beneficiarios, se logró establecer que la propuesta había logrado trascender las aulas y favorecer en los niños actitudes y valores positivos como la imaginación, el compañerismo, la amistad o el respeto, entre otros. De esta forma, se beneficia su desarrollo integral y las relaciones interpersonales, lo que mejora su futuro, el de sus familias y sus comunidades. Por este motivo, Global Humanitaria consideró importante darle continuidad al proceso y llevar a cabo la segunda versión de la campaña

para complementar el material entregado y fortalecer el proceso de enseñanza.

La campaña realizada este año se llevó a cabo entre diciembre de 2007 y abril de 2008, llegando a las 73 escuelas de los municipios de Tumaco, Mosquera, Salahonda y El Charco. En total 1620 juguetes fueron escogidos conjuntamente con los docentes para mejorar el proceso de enseñanza y aprendizaje a través del juego como herramienta pedagógica. Según explicó Augusto Torres, Rector de la Institución Educativa Tumaco, “la utilización adecuada de los juegos ayuda a desarrollar y mejorar valores de convivencia importantísimos como el saber ganar y perder, compartir... también disminuye la agresividad porque aprenden a reír y a convivir”.

Previo a la entrega del material, se realizó un taller para los docentes de las instituciones educativas beneficiarias con el objetivo de mostrarles la importancia de esta herramienta pedagógica y su manejo práctico.

El objetivo de esta campaña se cumplió a cabalidad, logrando incluso superar las metas, ya que debido a los aportes adicionales de algunos de nuestros padrinos, se logró entregar elementos deportivos a escuelas de la zona rural como Bocagrande, Bucheli, Candelilla, Chilvi, Dos Quebradas, Imbili, Nuestra Sra. del Carmen, Espriella, San Luis Robles, San Sebastián y Tangareal.

Lina María Correa [Texto] Global Humanitaria [Fotos]



▶ La entrega de juguetes incluyó actividades lúdicas.



▶ Los niños recibieron juegos para las escuelas.

Repaso a nuestra historia

Décimo aniversario de Global Humanitaria Colombia



▲ Los proyectos educativos existen desde los inicios de la organización.

▲ Se ha ofrecido salud preventiva a más de 12.000 niños.

▲ Ahora se realizan proyectos de desarrollo socioeconómico, como la Granja Robles.

▲ Más de 50 comedores participan en los proyectos.

Este año nuestra organización celebra su décimo aniversario y hemos considerado importante hacer una síntesis de los acontecimientos relevantes de nuestra historia y de los cambios que se han ido gestando. Le invitamos a recordar nuestros inicios y a continuar siendo parte vital de nuestro proceso de maduración.

Hace diez años, Andrés Torres, un periodista español vinculado al sector de la cooperación internacional, llegó a Colombia y por invitación de algunos amigos fue a parar al Pacífico colombiano; más exactamente al municipio de Tumaco, en el Departamento de Nariño. Allí, impactado por la difícil situación que afrontaba la mayoría de la población y de manera especial la población infantil, tomó la decisión de quedarse y hacer algo para mejorarla.

Su reto era lograr que personas solidarias aportaran una pequeña suma de dinero y apadrinaran a un niño de los que él había encontrado viviendo en condiciones cercanas a la miseria. Su propósito era reunir aportes aparentemente insignificantes para cada persona solidaria y consolidar un fondo para traducirlo en proyectos de educación, salud y nutrición, con el objetivo de mejorar las condiciones de vida de la población infantil.

Torres sabía que se precisaba sensibilizar a la gente en Colombia y España para generar un cambio social; se trataba de un acto de justicia y responsabilidad social. Fue en julio de 1998 cuando decide constituir la Fundación Global Humanitaria y ubicar sus acciones y recursos en el litoral del Pacífico colombiano.

En 1999 logró acoger entre 2.000 y 3.000 niños y dar inicio a su trabajo en los municipios de Tumaco y Francisco Pizarro (Salahonda). Posteriormente extiende su trabajo a los municipios de Mosquera y El Charco, en la costa pacífica en el departamento de Nariño.

En esos primeros años, Global Humanitaria también tuvo presencia en Guapi, en el Departamento del Cauca, y en la ciudad de Cali, en un sector denominado “El Hormiguero”. Global Humanitaria también se vinculó a la crisis humanitaria generada con el terremoto en Armenia, en el Departamento de Quindío.

Inicialmente el trabajo realizado por Global Humanitaria se focalizaba de manera exclusiva en la población infantil y en los sectores de salud, educación, nutrición. De esta forma se ha logrado atender alrededor de 57 comedores escolares, conjuntamente con el Instituto Colombiano de Bienestar Familiar. En estos comedores se ha logrado beneficiar a cerca de 21.000 niños de las escuelas en las que se intervienen. Se ha suministrado material escolar a 15.000 niños apadrinados y se ha ofre-

cido atención en salud preventiva a unos 12.000 niños. Actualmente llegamos a cerca de 15.000 menores.

Posteriormente la organización concentró sus esfuerzos en el desarrollo de proyectos de infraestructura social, logrando construir y dotar escuelas, comedores escolares, acueductos, plantas de tratamiento y laboratorios clínicos. Progresivamente se han incluido proyectos productivos por considerarlos una garantía para cambiar las condiciones de vida de las familias de los niños apadrinados.

Hoy, el desarrollo sostenible, la acción humanitaria y la educación al desarrollo constituyen las tres áreas de trabajo desde las cuales la organización orienta su trabajo. Se han ampliado también los sectores de trabajo y los colectivos prioritarios de atención, buscando llegar a aquellos grupos que han estado excluidos históricamente: infancia, mujeres y minorías étnicas.

Actualmente Global Humanitaria sigue trabajando para fortalecer el trabajo en las zonas en las que tiene presencia y para ampliar su cobertura y poder llegar a otros beneficiarios. Sin embargo, es importante resaltar que en Colombia el crecimiento ha sido limitado por el conflicto interno y la situación de orden público que de éste se desprende. Aun así, en diciembre de 2007 logramos dar apertura a una nueva zona de apadrinamiento en Altos de Cazuca en la localidad de Ciudad Bolívar en Bogotá.

En los primeros años, el apadrinamiento constituyó la principal fuente de ingresos para desarrollar proyectos. Hoy tenemos claro que, adicional al fortalecimiento del apadrinamiento, es necesario y estratégico generar alianzas con la cooperación internacional y con empresas privadas; así como profundizar en las relaciones de partenariado con organizaciones locales para favorecer la gestión de recursos y la sostenibilidad de los procesos y proyectos.

Celebramos con ustedes, nuestros aliados incondicionales, este décimo aniversario y con él los logros y avances obtenidos hasta ahora. Los invitamos a participar de las actividades que desarrollaremos en el marco de la celebración de los diez años, sobre las cuales les mantendremos informados a través de nuestra página Web.

Lina María Correa [Texto] Juan Díaz/Global Humanitaria [Fotos]

► RESPONSABILIDAD SOCIAL EMPRESARIAL

Aportar al desarrollo del país a través de una nueva visión de empresa

La Responsabilidad Social Empresarial (RSE) es entendida como la contribución activa y voluntaria de las empresas al mejoramiento social, económico y ambiental de un grupo social o comunidad con el objetivo de mejorar su competitividad y su valor agregado.

Los proyectos de RSE tienen tres ejes principales de acción: social, ambiental y económico. Todos los ejes están enfocados a conseguir el desarrollo sostenible tanto de la empresa como de su entorno y sus stakeholders (o públicos de interés) entre los que se encuentran sus empleados, sus clientes, la comunidad, sus proveedores, la prensa, las autoridades y todas sus audiencias.

En Colombia el tema de la RSE está cobrando importancia y está en la agenda de muchas organizaciones. Ejemplo de esto lo representan los grandes grupos empresariales que implementan sus estrategias de RSE a través de sus propias fundaciones; mientras que las empresas medianas y pequeñas buscan cada vez más la colaboración con organizaciones no gubernamentales como Global Humanitaria que cuenten con el personal capacitado, la estructura y el conocimiento para ejecutar proyectos.

Por lo anterior, Global Humanitaria ha puesto en marcha el Departamento de Comunicaciones y Marketing Social con el fin de encontrar personas naturales y jurídicas con las cuales establecer alianzas estratégicas para desarrollar programas o proyectos de RSE y llevar a cabo campañas de edu-

cación para el desarrollo por medio de las cuales se logre sensibilizar a los colombianos, buscando con ello construir de manera participativa, una sociedad más justa y equitativa que nos permita alcanzar la anhelada paz en el país.

¿Por qué Global Humanitaria puede ser un aliado en la estrategia de responsabilidad social de las empresas?

- Porque Global Humanitaria es una organización internacional posicionada y reconocida por su trabajo a favor de la infancia y aliarse con nosotros puede generarle mayor credibilidad a su estrategia de RSE.
- Porque la empresa puede contribuir a cubrir unas necesidades reales detectadas previamente por Global Humanitaria y no invertir tiempo y recursos detectando otras necesidades a cubrir.
- Y finalmente porque Global Humanitaria cuenta con un equipo de profesionales con la experiencia necesaria para la implementación, ejecución y seguimiento a los proyectos que pone en marcha.

Lina María Correa [Texto] Global Humanitaria [Foto]

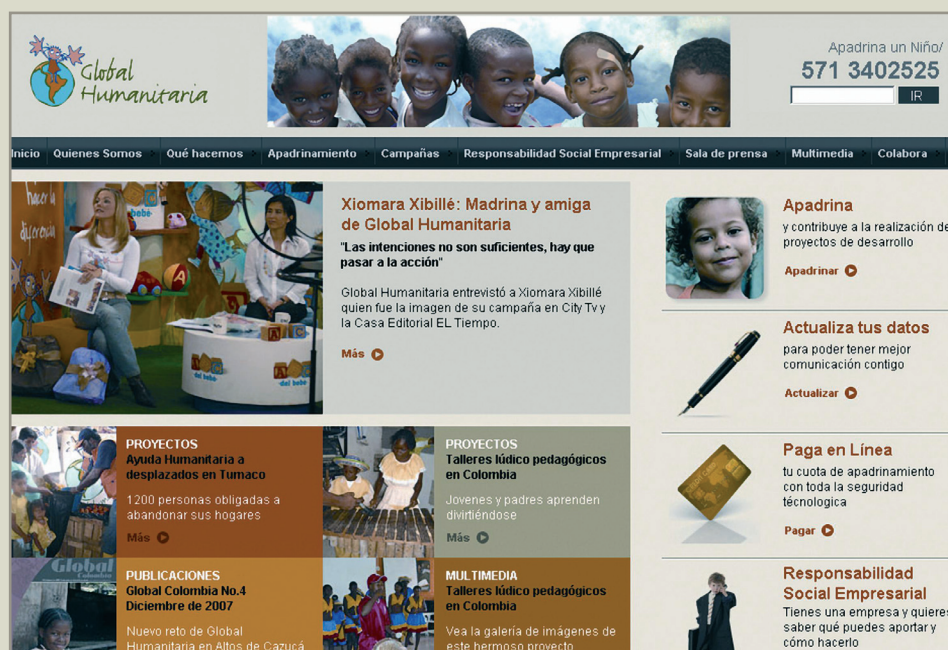


● Firma del acuerdo de RSE con Dynamic Stage, empresa que realiza la web de Global Humanitaria Colombia.

► NUEVAS HERRAMIENTAS DE COMUNICACIÓN

Global Humanitaria Colombia estrena página Web

Global Humanitaria Colombia cuenta desde mediados de mayo de 2008 con una nueva herramienta para comunicarse con sus padrinos y con el público en general. Pueden visitarla en **www.globalhumanitariacolombia.org**



◉ Aspecto de la nueva página web de Global Humanitaria Colombia.

Después de algunas consultas hechas a nuestros padrinos y de detectar la necesidad local de contar con una Web propia, en la que nuestros padrinos y aliados puedan conocer de primera mano los proyectos y noticias que se generan alrededor de estos, el departamento de comunicación se puso en la tarea de crear la Web local.

La consecución de este espacio fue posible gracias al aporte de Dynamic Stage, una empresa de consultoría y desarrollo de proyectos basados en tecnología de Internet que se vinculó al proyecto de creación de la Web local de Global Humanitaria como parte de su estrategia de Responsabilidad Social Empresarial, donando parte del costo del proyecto.

La Web fue lanzada en el mes de mayo de 2008 y está compuesta por 10 secciones: quiénes somos, qué hacemos, apadrinamiento, información, campañas, multimedia, responsabilidad social empresarial, tienda solidaria, colabora y contacto.

Con la puesta en marcha de la Web buscaremos crear espacios de participación para nuestros padrinos y para el público general a través de foros, debates y otras iniciativas.

Igualmente contaremos con la tienda solidaria, un espacio por medio del cual buscaremos acercar a ustedes productos especiales, algunos de los cuales han sido creados especialmente para Global Humanitaria por reconocidos diseñadores locales y elaborados por nuestras comunidades beneficiarias. Estos productos los podrán adquirir de manera directa y los beneficios obtenidos se invertirán en proyectos especiales de Global Humanitaria.

Les invitamos a disfrutar de este nuevo espacio creado por y para ustedes y les agradecemos enviarnos sus sugerencias y comentarios a través de la sección de contacto.

María Fernanda Gutiérrez [Texto] **Dinamic Stage** [Foto]

GLOBAL HUMANITARIA SIGUE PRESENTE EN TRES CONTINENTES

Cinta Pluma [Texto] Global Humanitaria [Fotos]



GUATEMALA: MEJORA DE LA CALIDAD DEL AGUA

La comunidad guatemalteca de Nuevo Progreso se ha visto beneficiada por un proyecto de abastecimiento y depuración del agua que ha permitido a sus 170 habitantes tener acceso a agua potable. El proyecto incluía la canalización, construcción de tanques de captación y almacenamiento; al igual que varias fuentes situadas cerca de los hogares. Hasta el momento, la comunidad utilizaba una única fuente para consumo diario pero también para bañarse, lavar la ropa y limpiar los utensilios de cocina. Al estar situada al aire libre, también los animales tenían acceso, lo que aumentaba el riesgo de enfermedades gastrointestinales entre la población. De las diez principales causas de enfermedad en Guatemala, la mitad están relacionadas con la calidad de las aguas.



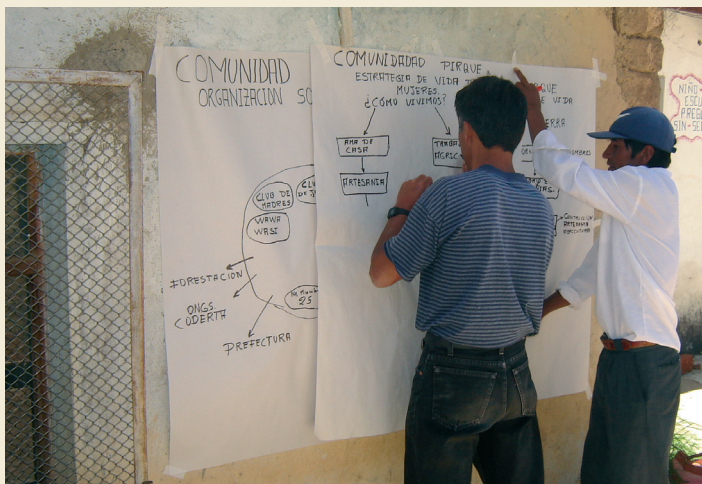
COSTA DE MARFIL: ASISTENCIA MATERNO-INFANTIL

Las mujeres de 76 localidades de la región de Haut-Sassandra, en Costa de Marfil, podrán ser asistidas durante el embarazo y el parto, en el marco de un proyecto emprendido por Global Humanitaria, que incluye la formación de parteras y la dotación de material sanitario. Más de 150 mujeres con experiencia previa como partera recibieron formación teórico-práctica. Del mismo modo, también se han dotado a diferentes centros de salud de materiales para asistir en el parto, básculas para bebés e instrumentos de reanimación. En la zona de intervención viven más de 250.000 mujeres en edad fértil que podrían convertirse en beneficiarias directas del proyecto.



PERU Y NICARAGUA: NUEVAS INSTALACIONES EN LAS ESCUELAS

Los alumnos del centro escolar de San Miguelito, en el departamento nicaragüense de Río San Juan, cuentan ya con tres nuevas aulas con luz suficiente, adecuada ventilación y el mobiliario necesario para recibir sus clases en condiciones apropiadas. Por su parte, los niños de la Institución Educativa 72139 de la comunidad peruana de Cayacaya tienen nuevas instalaciones deportivas y sanitarias. En ambos casos, los proyectos han sido realizados por Global Humanitaria y los miembros de las dos comunidades han participado activamente en la construcción y ejecución de los proyectos. Los nuevos espacios en Perú y Nicaragua contribuyen a mejorar las condiciones de aprendizaje de los niños.



BOLIVIA: DIAGNOSTICO RURAL PARTICIPATIVO

La identificación y ejecución de proyectos de desarrollo en Bolivia se está llevando a cabo a través de la técnica conocida como Diagnóstico Rural Participativo (DRP), con la que se promueve la participación de las comunidades para conocer sus necesidades y visión de futuro. En el DRP destaca el análisis de fotografías aéreas por parte de la comunidad, el dibujo de mapas, la construcción de maquetas o la representación de calendarios, entre otros. Con estas técnicas visuales se promueve la discusión para que la población local analice su realidad, exprese sus problemas y prioridades para un posterior diseño y ejecución de los proyectos que cubra correctamente sus necesidades.



INDIA:

PROGRAMA DE FORMACIÓN PROFESIONAL EN FULTALA

Global Humanitaria y su contraparte local en Fultala, BSSK, han iniciado dos cursos de formación para jóvenes y adultos. El curso de carpintería tiene 17 alumnos que aprenderán dibujo técnico, geometría, así como a diferenciar los materiales propios de su futuro trabajo. De la misma forma, el curso de corte y confección cuenta con 20 alumnos, principalmente mujeres jóvenes provenientes de grupos desfavorecidos. Las clases les proporcionan conocimientos de diseño y producción de ropa tradicional y moderna. Este curso se ideó teniendo en cuenta las necesidades de las jóvenes, ya que existe un amplio mercado textil y su aplicación se puede llevar a cabo de forma exitosa.



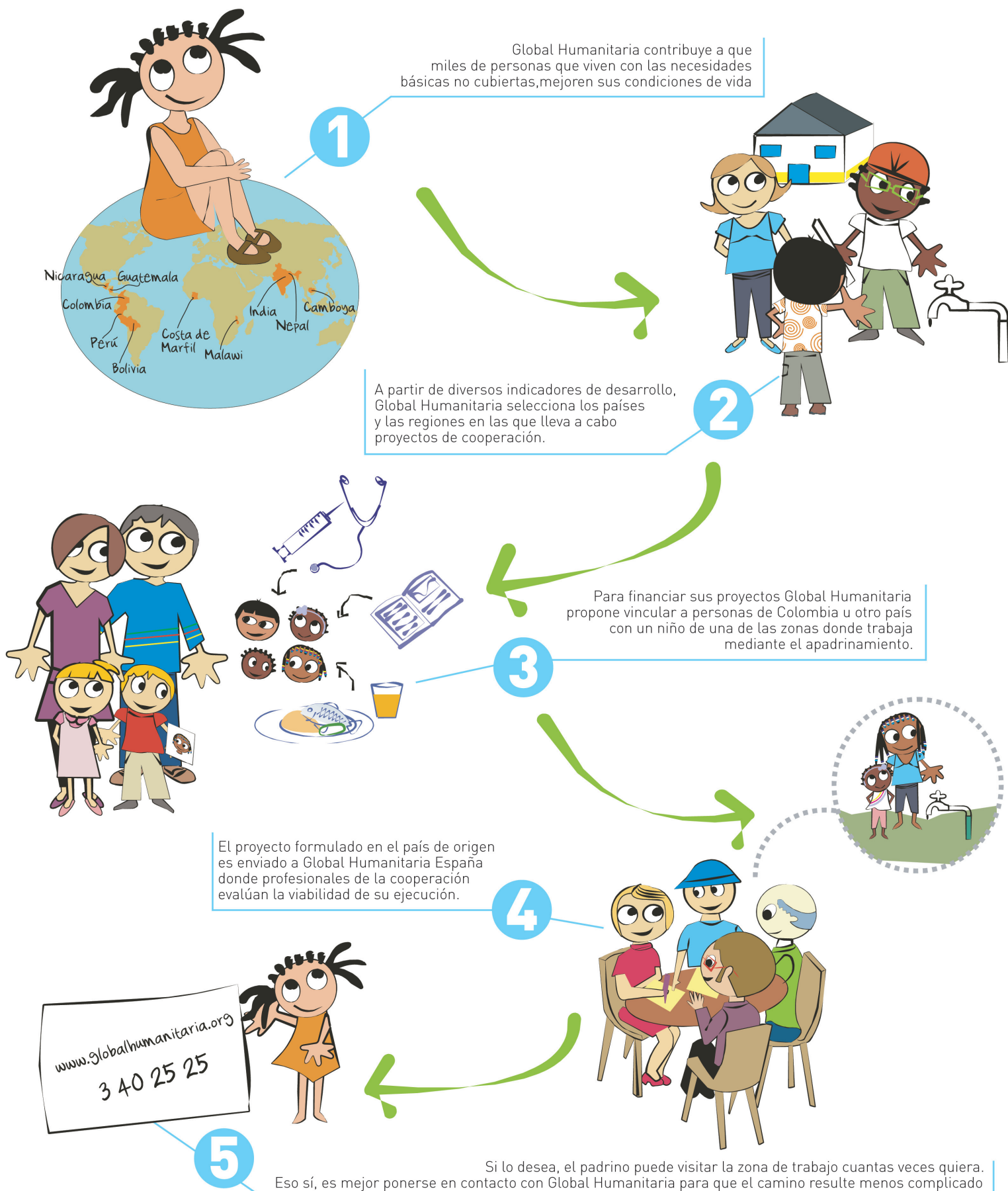
CAMBOYA:

TRATAMIENTOS CONTRA LA TUBERCULOSIS

Global Humanitaria colabora con el Hospital Provincial de Takeo en un programa de Tratamiento contra la Tuberculosis del que se benefician más de 500 personas. El hospital asume las revisiones, los análisis, los medicamentos, el material para campañas de sensibilización y la formación de los técnicos de campo. Por su parte, Global Humanitaria se encarga del traslado de los posibles enfermos al centro sanitario para hacerles los análisis, la asistencia en la administración del tratamiento, la formación de la población y la elaboración de informes mensuales para los hospitales. Paralelamente se lleva a cabo una campaña de sensibilización sobre cómo actuar ante la sospecha de que algún miembro de la comunidad pueda estar infectado, así como técnicas para evitar el contagio y la importancia de seguir el tratamiento con regularidad.

El ciclo Global

Globalita nos ayuda a conocer por dentro el trabajo de Global Humanitaria.



▶ DE NIÑO A NIÑO

Un día en la vida de...



Me llamo VÍCTOR ALFONSO CERÓN. Tengo 11 años y vivo en Las Palmas, Tumaco

1. **Me levanto** a las 6 am.
2. **Por la mañana** desayuno y me baño.
3. **Vivo con** mi mamá, padrastro, hermana y hermano.
4. **Mi casa** es de madera, tiene dos pisos y el suelo es de cemento.
5. **Tengo** dos hermanos, Sandra de 15 años y Jairo de 21 años.
6. **Mi juego favorito** es el fútbol.
7. **Mi comida preferida** es el pollo apanado.
8. **Lo que más me gusta de la escuela** son las matemáticas.
9. **Cuando salgo de la escuela**, estudio, almuerzo y salgo a jugar un rato a la calle.
10. **¿Te gusta leer?** Sí.
11. **¿Te gustan los animales?** Sí, tengo un perro llamado Caqui.
12. **Mi madre** es aseadora.
13. **¿Qué cosas te gustan de tu ciudad/barrio?** El mar y las calles.
14. **¿Qué cosas cambiarías?** La basura.
15. **Me voy a dormir** a las 9 pm.



Me llamo JULIANA CAMACHO MARTÍNEZ. Tengo 15 años y vivo en Bogotá.

1. **Me levanto** a las 6.00 am.
2. **Por la mañana** estudio.
3. **Vivo con** mis papás y mi hermana.
4. **Mi casa** es un apartamento grande, mis papás tienen un cuarto para ellos, mi hermana y yo otro para cada uno.
5. **Tengo** una hermana de 19 años que ya está en la universidad.
6. **Mi juego favorito** es estar en Internet, leer un libro, hablar por teléfono o salir con mis amigos.
7. **Mi comida preferida** es el plátano.
8. **Lo que más me gusta de la escuela** es mi relación con quienes me rodean.
9. **Cuando salgo de la escuela** hago las tareas, como y duermo.
10. **¿Te gusta leer?** Sí.
11. **¿Te gustan los animales?** Sí.
12. **Mi papá** es abogado de la Defensoría del Pueblo y **mi mamá** es ingeniera de sistemas y trabaja en la Súper Intendencia del Subsidio Familiar
13. **¿Qué cosas te gustan de tu ciudad/barrio?** Variedad de formas para divertirme
14. **¿Qué cosas cambiarías?** Inseguridad en Bogotá.
15. **Me voy a dormir** a las 10.30 pm.



¡CUÉNTASELO A UN AMIGO!

Te pedimos que nos ayudes: explica a tus familiares, amigos, compañeros de trabajo y vecinos, **por qué es importante apadrinar a un niño.**

¡Anímalos a hacerlo!



Con tu ayuda conseguiremos llegar a más comunidades con **proyectos de cooperación** que contribuirán a mejorar la vida de miles de personas.

Envíanos los datos de tus referidos vía email a colombia@globalhumanitaria.org o llámanos al **3402525** y nos pondremos en contacto con ellos para darles toda la información pertinente.