

Global Colombia

Nº 4 (diciembre 2007) Publicación de Global Humanitaria www.globalhumanitaria.org

A photograph of a young girl with dark skin and her hair in small braids, wearing a light orange t-shirt. She is leaning against a vertical wooden post and looking towards the camera with a slight smile. The background is a blurred outdoor scene with wooden planks and foliage.

**Nuevo reto
de Global Humanitaria
en Altos de Cazucá**



PAQUETES Y CARTAS A LOS NIÑOS APADRINADOS

PAQUETES Y REGALOS

NO ES RECOMENDABLE QUE SE ENVÍEN, DIRECTAMENTE, PAQUETES A LOS NIÑOS APADRINADOS.

De ser así, Global Humanitaria no puede responsabilizarse de que los paquetes lleguen correctamente a su lugar de destino.

Recomendamos, por tanto, que si usted desea enviar paquetes los haga llegar a nuestra sede central con el fin de garantizar la entrega oportuna.

Fundación Global Humanitaria Carrera 13 # 38-29 piso 9. Edificio San Juan.
BOGOTÁ D.C.

No es conveniente enviar dinero en efectivo, como alternativa puede ingresar en la cuenta de la Fundación Global Humanitaria la cantidad que desee especificando, en el teléfono (1) 340 25 25, a qué quiere destinar dicha cantidad, indicando siempre su código de padrino en la consignación.

Bancolombia 168-038591-91

CARTAS

Las cartas a los niños apadrinados es conveniente enviarlas a la sede central de la Fundación Global Humanitaria o al correo electrónico **colombia@globalhumanitaria.org** y no directamente a los niños, con el fin de garantizar que lleguen a su destino correspondiente.

Es necesario especificar en el remite del sobre su nombre completo.

Indique siempre el nombre del niño y su código numérico, en la parte superior izquierda del exterior del sobre y en el interior de la carta.

RECOMENDACIONES

→ La mención en el interior de la carta del nombre, dirección o teléfono del padrino puede implicar su utilización por parte de terceras personas ajenas al niño y a Global Humanitaria.

→ Por motivos de seguridad, Global Humanitaria revisa el conjunto de la correspondencia.

GLOBAL 04 INDICE



CARTA DEL PRESIDENTE

Catástrofes, Vulnerabilidad y Desarrollo

Han pasado unos meses desde el terremoto en Perú y, cerrada la fase de emergencia, vuelve a ponerse sobre la mesa la reflexión de cómo los desastres naturales parecen ensañarse con poblaciones empobrecidas, convirtiendo a las víctimas en más víctimas si cabe.

Es evidente que una catástrofe natural afecta de muy distinta manera según se trate de un país u otro, una región u otra. No sólo por los recursos de que disponen para afrontarla, sino por la vulnerabilidad de la sociedad que la sufre.

Los gobiernos, las instituciones y la sociedad, ayudamos en la fase de emergencia y de reconstrucción, pero también debemos trabajar para conseguir un desarrollo sostenible que los haga menos vulnerables y que minimice los efectos de cualquier otra catástrofe que pueda suceder.

En eso, en contribuir al desarrollo sostenible de países en desarrollo, estamos implicados y comprometidos como Organización. Y así, para poner en común iniciativas, problemas y estrategias de trabajo, en julio conseguimos reunir en Barcelona, España, a la mayoría de los directores de proyectos de los países donde trabaja Global Humanitaria.

La reunión fue muy positiva para nuestro trabajo y, sobre todo, hizo patente la voluntad, y la necesidad, de participar activa y coordinadamente en proyectos sostenibles que hagan menos vulnerables a los países en desarrollo. ¡Hay mucho trabajo por hacer!

Andrés Torres [Presidente de Global Humanitaria]



Global Humanitaria (Foto)

04] Emergencia en Tumaco

Ayuda de emergencia a 1.200 desplazados

05] Talleres lúdico-pedagógicos

Jóvenes y padres aprenden divirtiéndose

06-07] Actualidad

Cierre de proyectos en El Charco

Apertura de nueva zona en Altos de Cazucá

08-09] Sensibilización

Entrevista con Xiomara Xibillé

Telemaratón en City TV

10-11] Acción Social

Global Humanitaria en la feria Colombia Responsable

Presencia de la Fundación en Expoferia Mamá y Bebé

Venta de productos de las artesanas de Salahonda

Transporte escolar patrocinado

12-13] Internacional

Terremoto en Perú: desastre natural e injusticia social

14] Ciclo Global

Globalita explica el funcionamiento de la organización



FOTO PORTADA Global Humanitaria



Fundación Global Humanitaria Colombia;
organización sin ánimo de lucro, laica e independiente

Presidente **Andrés Torres**

Directora Fundación Global Humanitaria Colombia

Lina Mª Correa

Central **Carrera 13 # 38- 29 piso 9, Bogotá**

Teléfono **340 25 25 / 340 25 26**

E- Mail **colombia@globalhumanitaria.org**

Web **www.globalhumanitaria.org**

Global
Colombia

Responsable de edición **Belén González**

Consejo de redacción **Lina Mª Correa, Gabriel Díaz, Mª Jesús Escri-
che, Marta García, Mª Fernanda Gutiérrez, Ana Módenes, Jaume
Mor, Marta Sagrera**

Fotografía **Juan Díaz, Global Humanitaria**

Diseño gráfico **Salva Fabra**

Imprenta **Taller de ideas & diseño**

▶ 1.200 PERSONAS OBLIGADAS A ABANDONAR SUS HOGARES

Ayuda humanitaria a desplazados en Tumaco

En el mes de septiembre, como consecuencia de operativos militares, se registraron confrontaciones armadas con grupos al margen de la Ley que operan en la zona rural de Tumaco, lo que ocasionó desplazamiento masivo de las comunidades de Nolpal, Bajo Inda, La Victoria, La Floresta e Inda Sabaleta. La población ha llegado a un punto de la vereda Inda Sabaleta del municipio de Tumaco. Global Humanitaria prestó ayuda de emergencia a alrededor de 1.200 personas desplazadas.



▶ Un técnico de Global Humanitaria reparte comida a una de las 250 familias beneficiarias.
Global Humanitaria (Foto)



▶ Una de las familias desplazadas. Global Humanitaria (Foto)

Según la información de la Defensoría del Pueblo y Acción Social de Tumaco, se registró un total de 1.118 personas desplazadas que se ubicaron en la escuela de Inda Sabaleta. No obstante las autoridades hablaron de cerca de 3.000 personas, en su mayoría indígenas. Entre la población desplazada se encontraban 20 mujeres gestantes, 50 ancianos y se calcula unas 200 personas entre niños y adultos con diversas enfermedades.

Global Humanitaria respondió al llamado del comité interinstitucional solicitando la ayuda de varias

organizaciones para apalejar la crisis humanitaria, cubriendo las necesidades básicas de la población más vulnerable, mediante la entrega de artículos de primera necesidad.

Global Humanitaria intervino en la zona acompañada de Acción social y CICR para evitar que su equipo corriera riesgos. La comunidad estuvo muy organizada por cabildos ya que los indígenas son muy responsables y ayudaron al descargue y entrega de los elementos a las comunidades.

Con las entregas realizadas por Global Humanitaria se vieron beneficiadas 250 familias, aproximadamente 1178 personas. La Fundación entregó toldillos, sábanas, pañales desechables, toallas higiénicas, crema dental, cepillos de dientes, platos, cucharas, tazas, ollas, leche en polvo, sal, tomates, papas y canaletas para recoger la lluvia. La inversión realizada para atender esta emergencia fue de \$17.000.000.

M^a Fernanda Gutiérrez [Texto]

▶ TALLERES LÚDICO PEDAGÓGICOS EN COLOMBIA

Jóvenes y padres aprenden divirtiéndose

En el municipio colombiano de Tumaco, 320 niños y niñas de entre 6 y 12 años participaron en los talleres lúdico-pedagógicos que Global Humanitaria puso en marcha en abril. Con esta iniciativa se contribuyó al desarrollo integral de los niños y se involucró a los padres en el proceso de crecimiento de sus hijos.

La cotidianidad de los niños del Pacífico nariñense está caracterizada por un entorno difícil, donde es patente la carencia de alternativas de ocio y tiempo libre. Por este motivo, Global Humanitaria diseñó una serie de talleres de actividades lúdico-pedagógicas, con el fin de mejorar la salud psíquica de los niños, aumentar su autoestima y su desarrollo personal.

El proyecto estuvo supervisado por un pedagogo y contempló entre otras, las siguientes actividades: utilización de la expresión artística y el juego como herramientas de aprendizaje, refuerzo de la creatividad natural de los niños a la hora del juego y la formación en valores individuales, sociales y ciudadanos. También se pretendió aumentar la autoestima en pro de un desarrollo psíquico saludable, así como involucrar a los padres en todo el proceso para mejorar la comunicación y comprensión entre padres e hijos.

De una generación a otra

Los talleres pedagógicos se desarrollaron en las escuelas tumaqueñas Tres Cruces, Iberia, Mixta Ciudadela y El Morrito, en torno a cuatro ejes temáticos: música y canto, teatro, danza y expresión corporal y manualidades. Cada una de las escuelas seleccionadas dedicó dos actividades extra-curriculares a la semana, de dos horas cada una, hasta el mes de agosto.

Adicionalmente, cada uno de los escolares trabajó con uno de sus padres, principalmente sobre asuntos relacionados con la convivencia, valores, comunicación y los derechos del niño. Estos talleres se realizaron mensualmente en cada uno de los centros, con una duración de cuatro horas.

Los trabajos manuales realizados en los talleres se expusieron al terminar el proyecto. En dicha actividad se mostró y compartió todo lo aprendido y elaborado por los niños, padres y profesores. Finalmente, los escolares recibieron un certificado como reconocimiento de todo el esfuerzo realizado.

Belén González [Texto]



---- CADA UNO DE LOS ESCOLARES TRABAJÓ CON UNO DE SUS PADRES, PRINCIPALMENTE SOBRE ASUNTOS RELACIONADOS CON LA CONVIVENCIA, VALORES, COMUNICACIÓN Y DERECHOS DEL NIÑO

- El taller de manualidades benefició a 80 escolares de entre 6 y 12 años.
- Los estudiantes se divierten con los bailes aprendidos en el taller de danza.

Global Humanitaria [Fotos]

► CONFLICTO ARMADO EN COLOMBIA

Global Humanitaria se retira de El Charco



El Charco se encuentra en una zona conocida como el corredor de la droga, en el Pacífico Colombiano.

Juan Díaz/Global Humanitaria (Foto)

Global Humanitaria cerrará la zona de apadrinamiento de El Charco, donde trabajaba desde el año 2000, debido a la complicada situación de orden público que atraviesa la región y a la falta de garantías para poder llevar a cabo su tarea.

El municipio de El Charco, departamento de Nariño, se encuentra situado en un punto estratégico de la Costa Pacífica colombiana, en lo que algunos denominan “el corredor de la droga”. Por esta razón, en la zona hay presencia permanente de distintos actores del conflicto armado, como la guerrilla, los paramilitares, el ejército y la Armada Nacional, además de algunos cuerpos de seguridad del Gobierno de Estados Unidos.

Aunque Global Humanitaria cuenta con un técnico de campo en El Charco, se ha vuelto complicado acceder a este municipio, pues no existen garantías de seguridad para que el personal pueda desplazarse a la zona, mientras que las lanchas en las que se transportan las ayudas suelen ser interceptadas por alguno de los agentes armados, como la guerrilla o los paramilitares.

Falta de garantías

En este contexto de inseguridad, la tarea de la Fundación en la zona se ha visto obstaculizada y, en ocasiones, la vida de los trabajadores amenazada. Así pues, Global Humanitaria ha tomado la decisión de retirarse de la zona, lo cual tiene como principal consecuencia la imposibilidad de realizar el seguimiento de los niños allí apadrinados así como de los proyectos emprendidos.

“Hemos decidido cerrar esta zona de apadrinamiento a partir del mes de enero de 2008, a fin de reducir al máximo el riesgo al que nuestro personal se vería expuesto intentando trabajar en este municipio. Vamos a sustituir a los niños de esta zona por algunos del municipio de Tumaco que se encuentran en iguales condiciones de pobreza y vulnerabilidad y que están a la espera de ser acogidos por uno de nuestros padrinos”, comenta Lina María Correa, directora de Global Humanitaria Colombia.

Global Humanitaria permanecerá atenta a cualquier llamado de emergencia, como ocurrió el pasado mes de abril, cuando cerca de 1700 familias fueron víctimas del fuego cruzado y se vieron obligadas a desplazarse para huir de los combates entre la Armada Nacional y varios actores armados. La organización llevó a cabo entonces dos asistencias humanitarias en las que entregó kits de alimentos a 120 familias en la primera ocasión, y a 55 familias en la segunda oportunidad, dando cobertura a cerca de 900 personas.

M^a Fernanda Gutiérrez [Texto]

► NUEVO RETO DE GLOBAL HUMANITARIA

Apertura en Altos de Cazucá

Global Humanitaria anuncia la apertura de una nueva zona de trabajo en Colombia. Es el sector de Altos de Cazucá entre Bogotá y Soacha, una zona donde se concentra una gran cantidad de población desplazada de todo el país.

En Colombia hay cerca de 2.180.000 desplazados, el 54% de ellos son niños. En la comuna cuatro del municipio de Soacha y sus límites con la localidad de Ciudad Bolívar en Bogotá se encuentra “Altos de Cazucá” el mayor asentamiento de población desplazada de todo el país, donde se alberga la mayoría de las familias que llegan desplazadas por el conflicto armado.

En este sector el 4.2% de los niños son trabajadores, incrementando la cifra de cerca de 2.500.000 de niños trabajadores del país.

Aunque no se cuenta con datos estadísticos precisos sobre los desplazados que viven en estas comunas: lugar de procedencia, género, edad y etnia, entre otros; se dice que este sector acoge familias de prácticamente todas partes del país.

Sin embargo, el investigador Donny Meertens, en una investigación reciente sobre desplazamiento, afirma que “en Cundinamarca y Soacha las mujeres y niñas representan el 55,71% y hombres y niños el 44,29%, mientras que los menores de 18 años ocupan el 54,7%.”

Así mismo, ofrece algunas características demográficas: “existe una jefatura femenina en el hogar, familias numerosas, una mayoría de jóvenes; y una fuerte presencia afrocolombiana e indígena”.

Según cifras disponibles sobre la zona, el 65% de la población habita en viviendas hechas con material desechable, el nivel de hacinamiento es alto en la medida en que las personas viven en una sola habita-

ción que también es usada para cocinar, lo que aumenta el riesgo de enfermedades respiratorias en niños y adultos y puede incrementar el riesgo de enfermedades dermatológicas, TBC, el abuso sexual infantil, etc.

Los jóvenes afrocolombianos de la organización Afrodes señalan que las escuelas de sus barrios—Oasis, La Isla, Los Robles y Caracol—no cuentan con la estructura para ofrecer el programa completo de educación básica primaria, limitando las posibilidades para ingresar al bachillerato. Adicionalmente, manifiestan que el derecho al trabajo se convierte en un sueño, debido a que la mayoría sólo se emplean como vendedores ambulantes, empleadas domésticas y trabajadores de construcción, sin acceso a la seguridad social.

El contexto anterior ha despertado el interés de algunas ONG, quienes trabajan desde diferentes perspectivas, enfoques y visiones políticas. Sin embargo, coinciden en una preocupación en torno a la falta de garantías que permitan el goce de los derechos humanos integrales de los jóvenes que habitan en Altos de Cazucá.

Por esta razón Global Humanitaria ha decidido entrar a trabajar en esta zona, para apoyar el trabajo que se viene desarrollando y dar cobertura a otros grupos de población. Inicialmente se comenzará a trabajar en la Institución Educativa Sierra Morena que cuenta con cinco sedes en la zona y da cobertura a cerca de 5000 estudiantes. Se llevará a cabo un programa de apadrinamiento que incluirá niños desde preescolar a cuarto de primaria en las dos sedes que más ayudan requieren.

Global Humanitaria apoyará otros proyectos para organizaciones de base, grupos de mujeres y a la comunidad en general a través sus proyectos de desarrollo.

M^a Fernanda Gutiérrez [Texto]



● Familia de Altos de Cazucá frente a su casa. Global Humanitaria (Foto)



● Panorámica Altos de Cazucá. Global Humanitaria (Foto)

► XIOMARA XIBILLÉ: MADRINA Y AMIGA DE GLOBAL HUMANITARIA

“Las intenciones no son suficientes, hay que pasar a la acción”

Global Humanitaria entrevistó a Xiomara Xibillé quien fue la imagen de su campaña en City Tv y la Casa Editorial EL Tiempo.

¿Por qué decidiste colaborar con Global Humanitaria en su campaña de medios?

Por que desde siempre he tenido una conciencia social, a los 9 años creé en el Valle del Cauca un comité de Acción Social que recogía fondos para los niños más pobres de un pueblo que se llama Candelaria y desde entonces me he sentido responsable de poder, gracias a mi reconocimiento como artista y presentadora, transformar y tocar la sociedad en la que vivo, y más si se trata de los niños.

¿Qué te llevó a querer visitar la zona en la que trabajamos en el pacífico?

Yo había estado hace muchos años en Tumaco y tenía imborrables recuerdos de los tiempos allí vividos, por eso, y el deseo profundo de ver con mis propios ojos una realidad que otros prefieren obviar, decidí viajar con Global a Tumaco. Cuando uno camina por sus barrios, entra a las casas de la gente, ve las condiciones en las que les toca crecer a los niños, las postales que quedan grabadas en el alma son indelebiles.

Después de ver lo que hace Global Humanitaria en terreno, ¿qué opinión tienes de la labor de la Fundación?

Creo que cada ONG como Global Humanitaria tienen una enorme responsabilidad social, es con estos esfuerzos a veces maratónicos de conseguir que podemos transformar nuestro entorno, Global nos enseña que no son suficiente las intenciones si no que hay que ir a la acción y para esto es indispensable tener recursos, que los que pueden compartan con los que no tienen.

¿Cómo te cambió el haber podido compartir con estos niños y ver cómo viven?

Conciencia quizá es la palabra más clara cuando el alma toca estas realidades. Conciencia primero de la gratitud por lo que se tiene y después por la bendición de



▲ Xiomara Xibillé, junto con un grupo de niños, en su viaje a Tumaco en octubre.
Global Humanitaria (Foto)

poderlo compartir con aquellos que lo necesitan. Tal vez en el juego de Dios estas condiciones nos las pone para que aprendamos la tarea más importante sobre esta tierra, la de servir. Al final cuando nos vayamos a otro plano, en nuestro equipaje lo único que cabrá son las sonrisas de los seres a quienes pudimos ayudar. Por lo pronto yo tengo en mi alma grabada cada sonrisa, cada gesto, cada mirada de los pequeños del pacífico.

¿Por qué crees que es importante que la gente apoye causas como las que promueve GH?

Porque es la única manera de tener una sociedad por no decir una humanidad más justa, armónica y equilibrada, porque ningún ser humano puede desarrollar todo su potencial si sus necesidades básicas no están cubiertas.

Entrevista realizada por M^a Fernanda Gutiérrez

▶ 350 PADRINOS PARA LOS NIÑOS DE ALTOS DE CAZUCÁ

Telemaratón de Global Humanitaria en City TV

El jueves 1 de noviembre se llevó a cabo la Telemaratón de Global Humanitaria en City TV con el fin de captar nuevos padrinos locales para la zona de Altos de Cazucá en Bogotá y dar a conocer la labor de Global Humanitaria.

El programa se emitió durante toda la franja de la mañana de City Tv, iniciando con una nota grabada en Tumaco y una invitación a apadrinar en el programa Arriba Bogotá a partir de las 8:00 am.

Entre las 9:00 y las 10:00 am, durante el programa ABC del bebé, tuvimos la presencia en el set de dos personajes que son padrinos y contaron su experiencia como tal, se trató de la actriz Sandra Pérez y la cantante Silvia O, quien además, interpretó una de sus más recientes canciones.

Durante el mismo se emitieron 3 notas grabadas en Tumaco con Xiomara Xibillé, presentadora del programa, incluyendo una sobre el proyecto de transporte escolar patrocinado (ver pág 11), e invitando a la gente a donar bicicletas para los niños de la zona rural de Tumaco.

Más adelante, en el programa Mujeres en Línea, se emitió una nota sobre una mujer conchera, madre cabeza de familia que trabaja con sus hijos, y también estuvo presente en el set, cocinando con la presentadora, el actor Julio Enrique Sánchez Coccaro, padrino de Global Humanitaria. Éste habló de su experiencia y de su responsabilidad como padrino.

Durante toda la jornada hubo conexiones con el call center para ir mostrando los avances, allí nos acompañó María Isabel Valderrama, presentadora del ABC del bebé. Estos avances fueron emitidos también durante la franja infantil y juvenil del canal que se emite entre las 2:00 y las 4:00 pm.

Además, en el transcurso de la jornada, en las salidas a cortes comerciales, se emitieron promos grabadas con varios famosos invitando a apadrinar, como es el caso del actor Roberto Cano, la presentadora Eva Ruiz y la cantante Silvia O. Con esta telemaratón, se da cierre a la campaña realizada por Global Humanitaria, City TV y la Casa Editorial El tiempo.

El día del programa y durante su repetición el domingo siguiente se recibieron cerca de 800 llamadas y se concretaron 350 padrinos.

Mª Fernanda Gutiérrez [Texto]



▶ Xiomara Xibillé en el set de ABC del Bebé en la emisión del programa.

▶ Gloria Cecilia Gómez y el actor Julio Enrique Sánchez durante la emisión del programa Mujeres en Línea.

▶ La actriz Sandra Pérez y la cantante Silvia O, madrinas de Global Humanitaria acompañadas por dos niños de Altos de Cazucá invitados al programa ABC del Bebé.

Global Humanitaria (Fotos)

COLOMBIA RESPONSABLE; VENTANA ABIERTA A LA SOLIDARIDAD

Entre el 15 y el 17 de agosto tuvo lugar en Bogotá el primer gran encuentro nacional sobre el tema de responsabilidad y desarrollo social, Colombia Responsable. Un espacio en el que el Estado, las grandes empresas, las agencias de cooperación, las organizaciones y las fundaciones pudieron mostrar al público lo que se está haciendo en el país en materia de responsabilidad social.

Global Humanitaria participó en Colombia Responsable, con un stand en la muestra de Sociedad Civil, que sirvió como vitrina para dar a conocer su labor en el Pacífico Colombiano. Durante los tres días de la feria, personal de Global Humanitaria en Colombia se encargó de atender el stand y dar información sobre la fundación y sus proyectos.

Se contó con una nutrida afluencia de público al stand y se recopiló información de cerca de 70 contactos, entre empresas, intuiciones educativas, fundaciones y particulares interesados en apoyar los proyectos de Global Humanitaria en Colombia o en hacer alianzas estratégicas para temas puntuales de intervención.



▲ Miembros de la Fundación Global Humanitaria atienden el stand que facilitó información durante tres días. Global Humanitaria (Foto)

GLOBAL HUMANITARIA EN EXPOFERIA MAMÁ Y BEBÉ

Global Humanitaria estuvo presente en la primera edición de Expoferia mamá y bebé, los días 15, 16 y 17 de noviembre, un espacio dedicado a los padres, con conferencias sobre el embarazo y los primeros meses y años de sus hijos que incluyó además una muestra comercial de productos y servicios para madres y niños.

Aprovechando la afluencia de un público conformado por padres, que forman el mayor porcentaje de nuestros padrinos nacionales, Global Humanitaria contó con un stand para dar a conocer la organización y para captar nuevos padrinos.

Durante los tres días de la feria, esta recibió un estimado de 3000 visitantes y se concretaron 15 nuevos padrinos. También se tomaron los datos de algunos interesados en recibir información y se hicieron algunos contactos con empresas para temas de responsabilidad social empresarial.

La actriz Aura Cristina Geithner, madrina de Global Humanitaria acompañó a Global Humanitaria durante parte de una jornada.

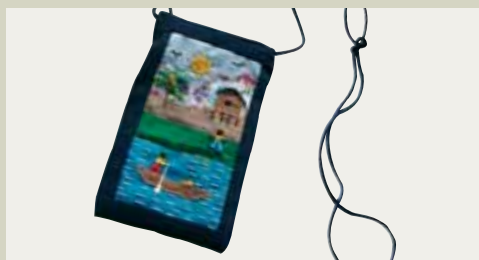


▲ La actriz Aura Cristina Geithner, compartió su tiempo y esfuerzo con Global Humanitaria. Global Humanitaria (Foto)

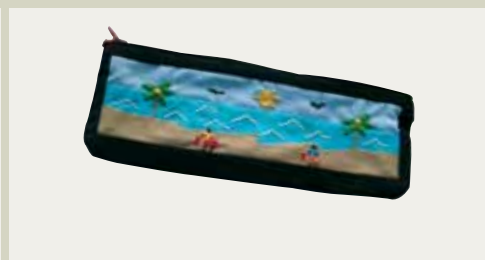
COLABORE EN EL FUTURO DE LAS ARTESANAS DE SALAHONDA

Desde hace más de un año Global Humanitaria viene apoyando al taller artesanal Mujeres Unidas por un Futuro, en el Municipio de Francisco Pizarro, Salahonda, para lograr su fortalecimiento en áreas de diseño, producción y administración.

A continuación presentamos una serie de productos fabricados por este grupo de mujeres para invitarlos a adquirirlos y ayudar así a mejorar las condiciones de vida de sus familias. Si están interesados pueden comunicarse al 3402525 en Bogotá.



Porta Celular
8 x 14 cm. > \$15.000



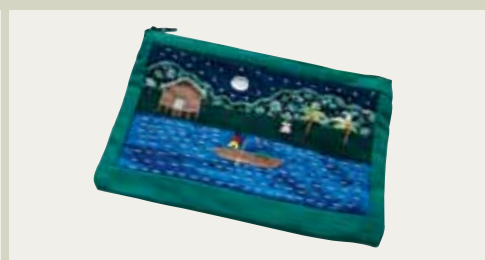
Cartuchera
18,5 x 7,5 cm. > \$13.800



Cosmetiquera Grande
22 x 18 x 3,5 cm. > \$24.600



Monedero
9,5 x 7,5 cm. > \$9.000



Cosmetiquera Pequeña
18 x 12 cm. > \$10.200



Bolso
30,5 x 14,5 cm. > \$30.600

TRANSPORTE ESCOLAR PATROCINADO



Con esta campaña Global Humanitaria pretende reunir alrededor de 200 bicicletas que faciliten el transporte de los escolares. **Global Humanitaria** (Foto)

Las escuelas Dos Quebradas, Vuelta Larga y El Pital, están en la zona rural del municipio de Tumaco y representan la única opción escolar para los niños y niñas de estas zonas, ya que solo se cuenta con estos centros.

Estas escuelas no cuentan con transporte público o privado para que los niños se desplacen y asistan a las clases. Por este motivo algunos niños deben caminar diariamente entre 6 a 8 kilómetros, con lo cual se ven expuestos a la inseguridad generada por los distintos actores armados que interactúan en la zona rural y al riesgo físico y nutricional, incrementándose el desinterés de los menores por la escuela y finalmente la deserción escolar.

En la búsqueda de soluciones, Global Humanitaria ha lanzado la campaña “Transporte escolar patrocinado” con la cual se reunir entre 150 a 200 bicicletas para niños de estas escuelas.

Únase a nuestra campaña donando una bicicleta nueva o el dinero para adquirirla y ayúdenos a garantizar la asistencia escolar y el desarrollo integral de estos niños.

Si usted quiere donar una bicicleta puede llamar al 3402525 o traerla a nuestras oficinas en la Cra. 13 # 38 – 29 Piso 9 en Bogotá o depositar su aporte en la cuenta de ahorros 1683859191 de Bancolombia.

▶ LA AYUDA CONTINÚA DESASTRE NATURAL E INJUSTICIA SOCIAL EN PERÚ

El fuerte seísmo que sacudió el territorio peruano en agosto pasado, se cobró la vida de 500 personas, dejó alrededor de 1.500 heridos, así como miles de viviendas e infraestructuras destruidas. Global Humanitaria dio respuesta a esta situación entregando alimentos, abrigos y tiendas de campaña.



Con la voz entrecortada, una vecina contaba a los trabajadores de Global Humanitaria cómo en pocos segundos toda una vida de esfuerzo se había reducido a polvo. Metida entre los escombros, la mujer mostraba lo que había sido su hogar: dónde comían, dónde dormían, dónde pasaban la vida ella y su familia. Se calcula que unas 30.000 familias de Pisco, Chincha e Ica y las poblaciones rurales cercanas a estos centros urbanos, fueron los más afectados por el terremoto sucedido a mediados de agosto en Perú. Murieron 500 personas y otras 1.500 resultaron heridas.

Las imágenes de la televisión ilustraban la dimensión de una tragedia que había alcanzado a los más pobres, arrasando casas construidas la mayoría con adobe, sobre un terreno donde ningún ministro de ordenamiento territorial se atrevería ni dejaría a su familia ocupar. La tragedia puso de manifiesto una realidad de injusticia social, que arrastró a miles de personas a instalarse en

zonas con alto riesgo de sufrir este tipo de impacto, en condiciones de gran precariedad y ajenas a políticas estatales de prevención.

Solidaridad con las víctimas

Luis Olivera, Director Nacional de proyectos de Global Humanitaria en Perú, resaltó la solidaridad de los peruanos con la comunidad afectada apenas los medios de comunicación informaron del terremoto. “Ha habido una reacción de solidaridad muy grande por parte de la gente del Perú, como hacía mucho tiempo que no se veía. Mucha gente regalaba lo poco que tenía, y no era raro poder ver colas de gente para poder entregar lo que fuera, abrigo o un poco de agua, no mucha cantidad, pero sí lo que podían aportar”.

El Gobierno del Perú, los gobiernos de países vecinos y otros muy lejanos, ONG nacionales e internacionales respondieron con rapidez a la emergencia. Global Humanitaria movilizó a

---- GLOBAL HUMANITARIA REPARTIÓ 80.000 RACIONES DE COMIDA, DISTRIBUIDO 400 MANTAS Y 74 TIENDAS DE CAMPAÑA, Y MÁS DE 5.000 PRENDAS QUE INCLUYEN BUZOS Y PANTALONES DE ABRIGO.

todo su equipo de trabajo en ese país y dio los pasos necesarios para coordinar la asistencia con el Instituto de Defensa Civil (INDECI) y el Programa Nacional de Alimentos (PRONAA), teniendo en cuenta que la zona donde se encontraban las víctimas no estaba dentro de su área de actuación.

Desde la primera entrega en San Vicente Cañete hasta la última en Pisco, la organización entregó 80.000 raciones de comida, distribuyó 400 mantas y 74 tiendas de campaña, y más de 5.000 prendas que incluyen buzos y pantalones de abrigo. Se puso a disposición del INDECI el material y el transporte, junto con personal técnico, para realizar el reparto en los albergues ubicados en las zonas asignadas.

La ayuda, el caos

“Intentamos hacer una entrega coordinada. No queremos aumentar el nivel de descoordinación que ya se ve en esta ciudad”. Desde Pisco, Olivera ilustraba así lo que generó fuerte polémica e indignación: la inmediata reacción solidaria de pueblos y gobiernos era empañada por la falta de coordinación en el reparto de la ayuda en muchas zonas, a lo que se sumaron episodios de saqueos y algunos abusos de comerciantes, que empeoraron el drama y el dolor de los damnificados.

Pero también destaca que “el grueso de la población tuvo una reacción muy solidaria”. “Fue ese grueso de la población la que ha permitido denunciar los pocos casos de gente que ha tratado de aprovecharse de esta situación”. Asimismo, subraya la actitud solidaria de las madres y niños de los merenderos que Global Humanitaria mantiene en Los Olivos y Lurín en Lima, quienes por iniciativa propia acordaron ceder aproximadamente 20.000 raciones de sus propios alimentos (lo correspondiente a 3 días de atención) para ser distribuidos entre los niños de las escuelas más pobres de las localidades afectadas por el terremoto.

Tras la emergencia, la reconstrucción

Pasada la etapa de emergencia más inmediata, poco a poco en algunas zonas se ha ido restableciendo el servicio de electricidad y agua, mientras muchas de las víctimas ya comenzaban por cuenta propia a intentar recuperar lo que se había mantenido en pie. Todos esperan que el Gobierno cumpla con sus anuncios de políticas de préstamos de para la construcción con mayor facilidad de pago.

Sin embargo, según Olivera, el problema no es tanto la reconstrucción de las casas sino la técnica basada en el empleo del adobe. “Se está debatiendo cómo podría impartirse alguna formación, en todas las zonas afectadas, para mejorar la seguridad de las viviendas frente a los sismos en el futuro. Los geólogos lo dicen, estamos en una zona sísmica y vamos a tener el mismo problema dentro de unos años si no se toman algunas medidas”, concluye.

Gabriel Díaz [Texto] Global Humanitaria [Fotos]



◈ (Página anterior) Al poco tiempo de ocurrido el terremoto, Global Humanitaria llegó hasta la población de Hualcara.

◈ Ayuda entregada por Global Humanitaria en algunas de las zonas afectadas por el terremoto ocurrido en agosto.

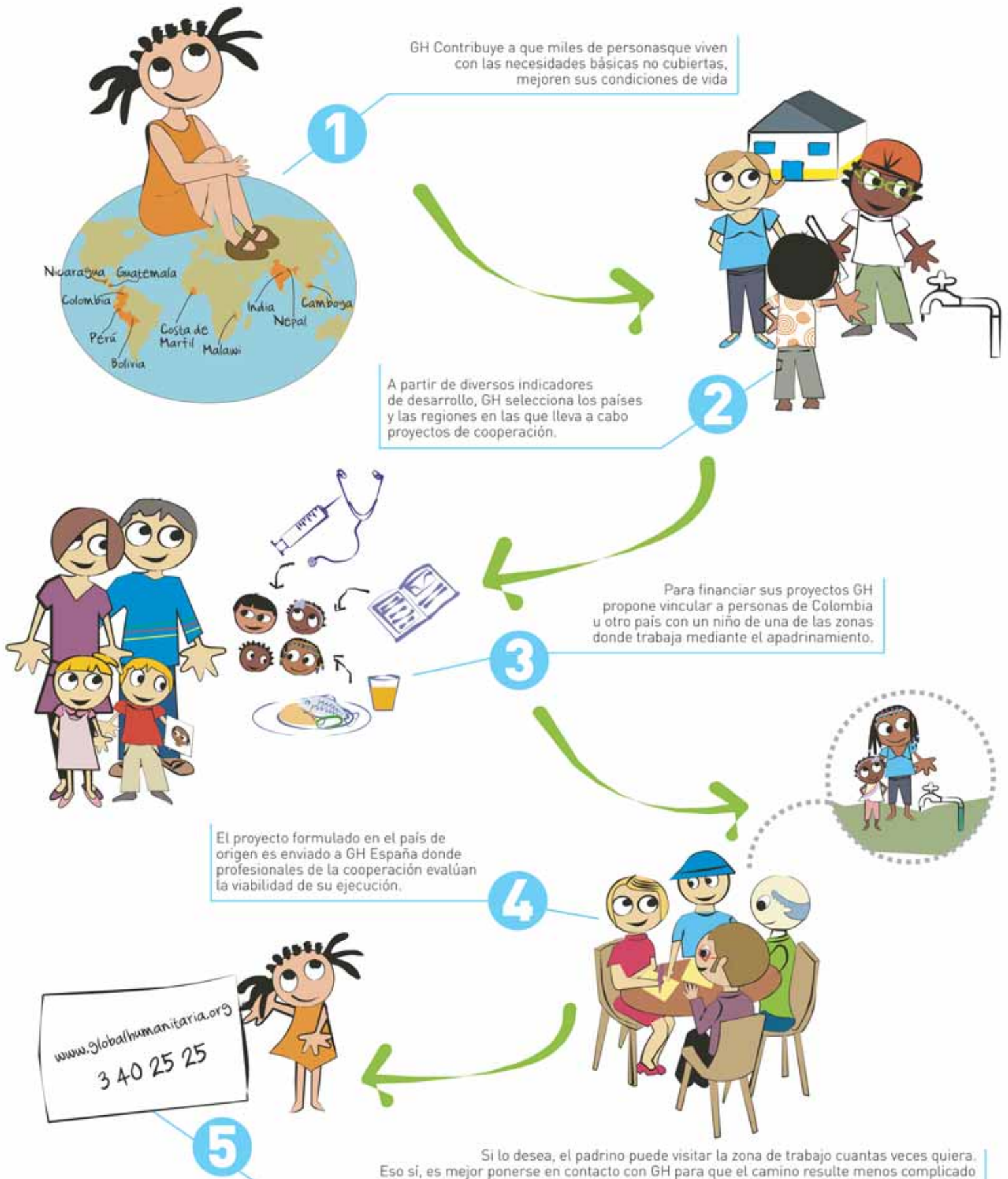


El sismo de 7,9° en la escala de Richter se produjo el 15 de agosto sobre las 18.40h (hora local). Tuvo una duración de casi dos minutos y su epicentro en el mar, a 47 kilómetros de profundidad y a una distancia de 169 kilómetros de Lima. La capital y las ciudades de Pisco, Chincha e Ica- a unos 250/300 kilómetros al sur de Lima- fueron las más afectadas.

Perú se sitúa en una zona de intensa actividad sísmica, ya que está junto a la placa de Nazca que empuja bajo el Pacífico la placa continental suramericana, provocando frecuentes terremotos. El último sismo importante se produjo en 2001 en la ciudad de Arequipa, causando 96 muertos. ●

El ciclo Global

Globalita nos ayuda a conocer por dentro el trabajo de Global Humanitaria.



Colabora en la campaña de Navidad 2007

Jugar y Compartir



"JUGAR Y COMPARTIR" es una campaña navideña impulsada por Global Humanitaria, para que miles de niños de Asia y América Latina puedan disfrutar de juegos de grupo y educativos adaptados a diferentes edades.

¿Por qué juegos de grupo?

Es mejor que los juguetes no sean propiedad de un único niño, sino que varios los puedan disfrutar. El derecho al juego se hará extensible a todos los niños y niñas de una escuela y no crearemos desigualdades entre ellos.

¿Por qué juguetes educativos?

Porque así se consigue desarrollar actitudes, como la imaginación, y fomentar valores positivos, como el compañerismo y el respeto. De este modo se mejoran las relaciones interpersonales en los niños y niñas, favoreciendo un futuro mejor para la comunidad.

¿Cómo puedes colaborar?

- › Llamando al **3402525** para autorizar el descuento de dicha operación en tu cuenta
- › Consignando tu aporte en la cuenta corriente **Bancolombia No.16803859191**
- › Enviando un correo electrónico a **colombia@globalhumanitaria.org**

¿Qué se hace con el dinero recaudado?

Con el dinero recaudado, adquiriremos juegos educativos y de grupo, que, con motivo de la Navidad, podrán disfrutar los niños y las niñas en las escuelas de Tumaco, Salahonda, Mosquera, El Charco y Altos de Cazucá con las que Global Humanitaria colabora a través de sus proyectos.





¡CUÉNTASELO A UN AMIGO!

Te pedimos que nos ayudes: explica a tus familiares, amigos, compañeros de trabajo y vecinos, **por qué es importante apadrinar a un niño.**

¡Anímalos a hacerlo!



Con tu ayuda conseguiremos llegar a más comunidades con **proyectos de cooperación** que contribuirán a mejorar la vida de miles de personas.

Envíanos los datos de tus referidos vía email a Colombia@globalhumanitaria.org o llámanos al **3402525** y nos pondremos en contacto con ellos para darles toda la información pertinente.